

『さいたま市イベント』に関する調査

# 結果報告書

.....

## 本調査の実施フレーム

- ・ 調査形式 : 登録モニターによるインターネット回答方式
- ・ 調査エリア : 埼玉県の在住者
- ・ 調査対象者 : 上記圏内在住の15～59歳以上男女
- ・ 調査日程 : 2004年8月16日(月)～17日(火)の2日間
- ・ サンプル数 : 300サンプル
- ・ 調査目的 : 現状のさいたま市のイベントの認知・認知経路および主要イベントの利用状況や要望を把握する。

# 本調査の回答者属性

(名)

## 居住地

	(n)	さいたま市浦和区	さいたま市大宮区	さいたま市北区	さいたま市桜区	さいたま市中央区	さいたま市西区	さいたま市緑区	さいたま市南区	さいたま市見沼区	さいたま市に隣接する市	左記以外
全体	300	10	8	12	5	6	2	3	5	6	78	165

## 年齢

	(n)	10代	20代	30代	40代	50代
全体	300	60	60	60	60	60

## 性別

	(n)	男性	女性
全体	300	150	150

## 未既婚

	(n)	未婚	既婚
全体	300	161	139

## 職業

	(n)	会社員	公務員	専門家* 医師・弁 護士・会 計士等	自営業	自由業* フリーラ ンス	アルバイト	学生	家事手伝 い	主婦	無職
全体	300	104	4	5	15	8	20	64	1	57	22

# 調査結果の概況

## 1) さいたま市イベントの参加・認知状況

「花火大会」が参加率12%、認知率64%（参加率含む）と群を抜いて高いのに対し、他のイベントは参加率が1～8%、認知率が11～29%であった。

認知順位は さくら草まつり(29%)、大宮まつり「中山道まつり」(28%)、大宮夏まつり「スパークカーニバル」(24%)。  
参加率順位は 大宮まつり「中山道まつり」(8%)、大宮夏まつり「スパークカーニバル」と「日進七夕祭り」(同5.3%)。

## 2) さいたま市イベントの認知媒体

いずれかのイベント認知者の認知経路をまとめると、「友人・知人・家族から」が47%と最も高く、以下「地域の情報誌」(34%)  
「街頭ポスター」(31%)と続く。

「花火大会」の認知経路は「友人・知人・家族」が最も高いのに対し、「スパークカーニバル」は「街頭ポスター」が最も高いなどイベントの種類によって、認知経路は若干異なっている。(但し、いずれのイベントも上記の上位3つが主要な認知経路である)

## 3) 該当イベントの参加、非参加理由

「スパークカーニバル」の参加理由は、近くに住んでいる、毎年行っている、友人・家族に誘われてがトップ3。  
非参加理由は、他に用事があった、混雑してよく見られないからが多く挙がっている。

一方「花火大会」の参加理由は、友人・家族に誘われて、近くに住んでいる、好きなイベントなのでがトップ3。  
非参加理由は、会場が遠くアクセスがよくないので、他に用事があったので、混雑していてよく見られないからが多い。

## 4) 該当イベントの評価

「スパークカーニバル」の満足度は88%（うちとても満足：25%）と高いが、全体ベースでの来場意向は26%と高くない。

「花火大会」の満足度は97%（うちとても満足：53%）と非常に高く、全体ベースでの来場意向も64%と高率である。



**花火大会は認知率・参加率も高く、参加者の満足度も極めて高い。参加意向も良好である。**  
一方、他のイベントは認知率が高いもので3割弱にとどまり、イベント内容の興味有無は否定できないものの、スパークカーニバルにみられるような「近くに住んでいる」ことが参加理由トップといったように、告知方法などに一考の余地はありそうである。

# 結果の詳細

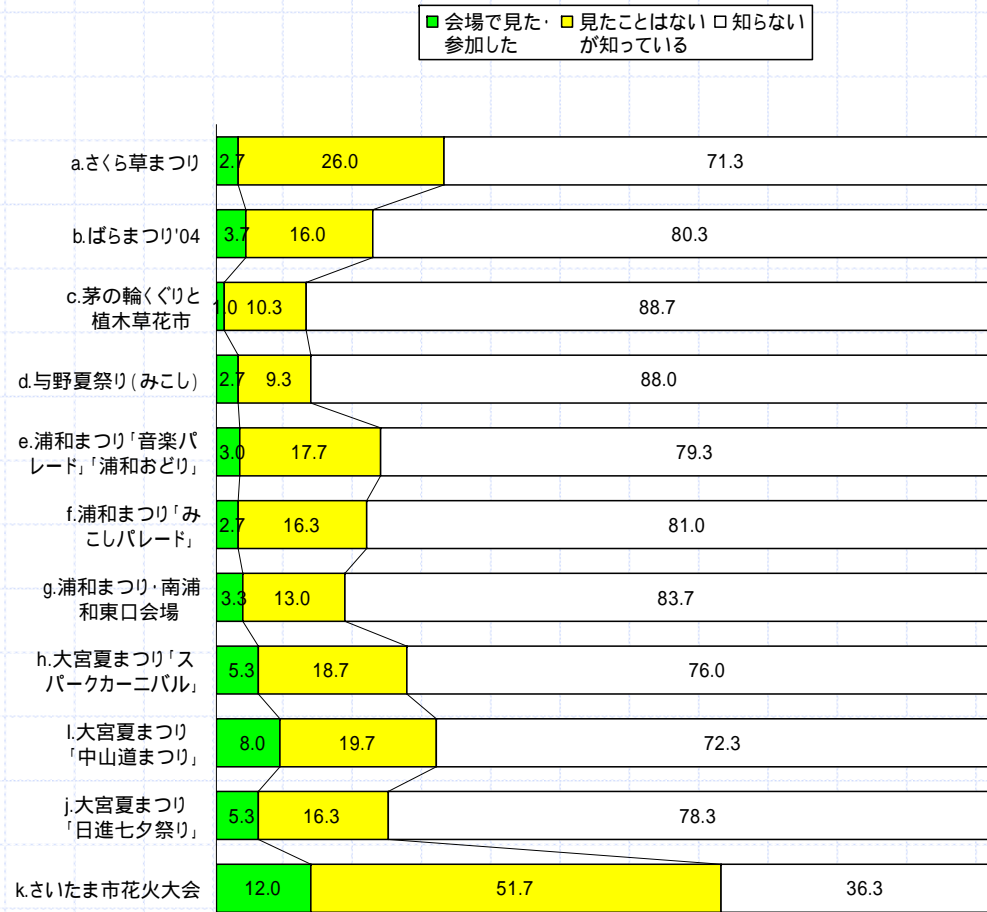
---

## 「さいたま市イベント」の認知・参加状況

「さいたま市花火大会」が最も高く、認知率63.7%・参加率12.0%であった。

- 以下、認知率は「さくら草まつり」(28.7%)、「大宮夏まつり・中山道まつり」(27.7%)、「大宮夏まつり・スパークカーニバル」(24.0%)、「大宮夏まつり・日進七夕祭り」(21.6%)、「浦和まつり・音楽パレード・浦和おどり」(20.7%)が2割台となっていた。
- 参加率は「大宮夏まつり・中山道まつり」(8.0%)、「大宮夏まつり・スパークカーニバル」(5.3%)、「大宮夏まつり・日進七夕祭り」(5.3%)が花火大会に次いで上位となっている。

さいたま市各イベントの参加・認知状況 (全体 n=300)



各イベントの参加 / 認知率を性別・年代別・居住地域別にみたものが右表である

どのイベントにおいても、さいたま市在住者では参加 / 認知率が高くなっており、認知率においては、さいたま市在住 > 隣接市 > それ以外という状況である。さいたま市在住者での、最も低い認知率は「芽の輪くぐりと植木草花市」の26.4%であり、5割以上の認知されているイベントが7つと、市内在住者ではそこそこ知られている。

また、全体的に男性より女性で認知率は高くなっている。

\* 各イベントの参加率スコア(会場で見た・参加した)

	(n)	a. さくら 草まつり	b. ばらまつり	c. 木草花 市	d. 芽の輪くぐり と植	e. し与野 夏祭り(みこ)	f. おパ れどり	g. 浦和まつり 「音 和楽	h. し浦 和まつり 「みこ	i. 和浦 東まつり 「南浦	j. ル大 宮夏まつり 「ニ パス	k. 山大 宮夏まつり 「中	進大 宮夏まつり 「日	会さい たま市 花火大
全体	300	2.7	3.7	1.0	2.7	3.0	2.7	3.3	5.3	8.0	5.3	12.0	(%)	
性別	男性	150	2.7	3.3	1.3	2.7	2.7	2.0	2.7	6.7	3.3	9.3		
	女性	150	2.7	4.0	0.7	2.7	3.3	2.7	4.7	8.0	9.3	7.3	14.7	
年代別	10代	60	-	3.3	-	3.3	6.7	3.3	6.7	6.7	8.3	6.7	18.3	
	20代	60	-	1.7	-	1.7	1.7	1.7	1.7	5.0	10.0	8.3	16.7	
	30代	60	1.7	5.0	-	-	-	3.3	1.7	5.0	5.0	3.3	5.0	
	40代	60	6.7	3.3	-	3.3	5.0	3.3	5.0	5.0	6.7	5.0	6.7	
	50代	60	5.0	5.0	5.0	5.0	1.7	1.7	1.7	5.0	10.0	3.3	13.3	
居住地別	さいたま市 & 隣接市	135	3.0	6.7	2.2	5.2	5.2	3.7	5.9	9.6	17.0	9.6	17.8	
	さいたま市	57	3.5	14.0	5.3	12.3	8.8	7.0	7.0	17.5	29.8	14.0	19.3	
	隣接市	78	2.6	1.3	-	-	2.6	1.3	5.1	3.8	7.7	6.4	16.7	
	上記以外	165	2.4	1.2	-	0.6	1.2	1.8	1.2	1.8	0.6	1.8	7.3	

\* 各イベントの認知率スコア(「会場で見た・参加した」+「見たことはないが知っている」)

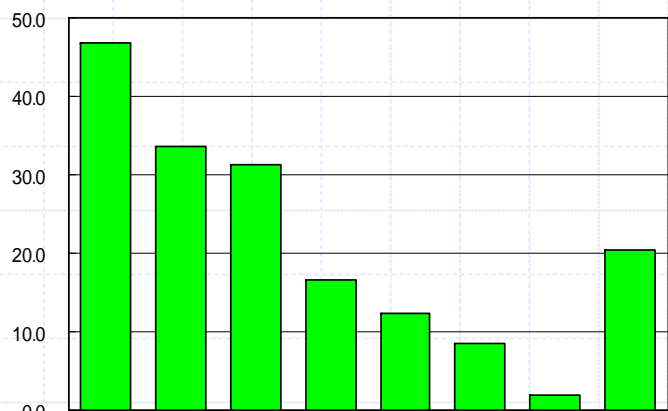
	(n)	a. さくら 草まつり	b. ばらまつり	c. 木草花 市	d. 芽の輪くぐり と植	e. し与野 夏祭り(みこ)	f. おパ れどり	g. 浦和まつり 「音 和楽	h. し浦 和まつり 「みこ	i. 和浦 東まつり 「南浦	j. ル大 宮夏まつり 「ニ パス	k. 山大 宮夏まつり 「中	進大 宮夏まつり 「日	会さい たま市 花火大
全体	300	28.7	19.7	11.3	12.0	20.7	19.0	16.3	24.0	27.7	21.6	63.7	(%)	
性別	男性	150	25.4	16.6	8.6	10.7	15.4	14.7	11.3	22.0	24.0	17.3	62.0	
	女性	150	32.0	22.7	14.0	13.4	26.0	23.4	21.4	26.0	31.3	26.0	65.4	
年代別	10代	60	20.0	11.6	6.7	13.3	25.0	20.0	21.7	18.4	30.0	26.7	55.0	
	20代	60	21.7	20.0	11.7	11.7	20.0	16.7	15.0	30.0	31.7	25.0	66.7	
	30代	60	26.7	21.7	8.3	10.0	18.3	23.3	18.4	28.3	30.0	23.3	71.7	
	40代	60	25.0	15.0	11.7	10.0	18.3	13.3	11.7	16.7	15.0	11.7	56.7	
	50代	60	50.0	30.0	18.3	15.0	21.7	21.7	15.0	26.7	31.7	21.6	68.3	
居住地別	さいたま市 & 隣接市	135	44.5	32.6	18.5	21.5	38.5	34.8	31.1	39.2	42.2	37.0	76.3	
	さいたま市	57	50.9	42.1	26.4	33.4	59.7	52.6	43.8	59.6	63.1	52.6	87.7	
	隣接市	78	39.8	25.7	12.8	12.8	23.1	21.8	21.8	24.3	26.9	25.6	68.0	
	上記以外	165	15.7	9.1	5.5	4.2	6.0	6.0	4.2	11.5	15.8	9.1	53.4	

# 「さいたま市イベント」認知経路

認知者ベース全体では「友人・知人・家族から」の認知経路が46.9%と最も高く、以下「地域の情報誌(紙)など」33.6%、「街頭ポスター」31.3%が認知経路の上位となっている。

- ・年代別にみると、30代では「友人・知人・家族から」が一層高くなっている。また、50代では「地域の情報誌(紙)など」が最も高い。
- ・さいたま市在住者では、「地域の情報誌(紙)など」や「街頭ポスター」などの媒体での認知経路が高くなっているほか、「直接開催を見て」という人も少なくない。

さいたま市イベント認知経路(いずれかのイベント認知者ベース)



	(n)	友人・知人・家族から	地域の情報誌(紙)など	街頭ポスターなど	直接開催を見て	インターネット	チラシ	観光案内所でき	その他
全体	211	46.9	33.6	31.3	16.6	12.3	8.5	1.9	20.4

注)下記は、いずれかのイベントの認知者に対し、その該当者がどのようなことから知ったかを認知イベントに関わらず集計したものです。  
300人中211人(70.3%)は、いずれかのイベントを認知しており、下記認知経路の集計は各イベントの認知経路の積上げではありません。

		(n)	友人・知人・家族から	地域の情報誌(紙)など	街頭ポスターなど	直接開催を見て	インターネット	チラシ	観光案内所でき	その他
全体		211	46.9	33.6	31.3	16.6	12.3	8.5	1.9	20.4
性別	男性	105	44.8	34.3	28.6	17.1	11.4	8.6	2.9	21.0
	女性	106	49.1	33.0	34.0	16.0	13.2	8.5	0.9	19.8
年代別	10代	39	48.7	12.8	20.5	20.5	17.9	10.3	-	30.8
	20代	43	39.5	30.2	37.2	14.0	16.3	2.3	7.0	18.6
	30代	45	62.2	42.2	26.7	11.1	6.7	6.7	-	8.9
	40代	38	47.4	31.6	34.2	15.8	15.8	10.5	2.6	23.7
	50代	46	37.0	47.8	37.0	21.7	6.5	13.0	-	21.7
居住地別	さいたま市&隣接市	113	46.0	38.9	39.8	22.1	9.7	10.6	3.5	19.5
	さいたま市	53	45.3	54.7	49.1	35.8	3.8	11.3	3.8	15.1
	隣接市	60	46.7	25.0	31.7	10.0	15.0	10.0	3.3	23.3
	上記以外	98	48.0	27.6	21.4	10.2	15.3	6.1	-	21.4



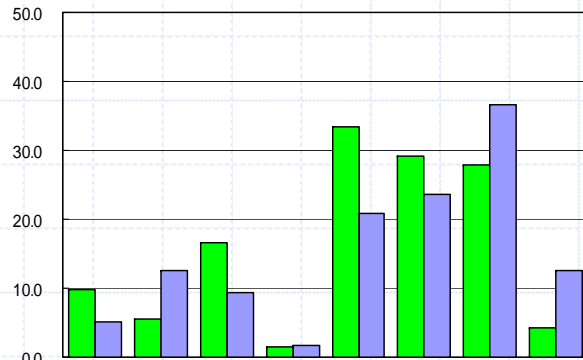
# 「さいたま市イベント」認知経路

「さいたま市花火大会」は、「友人・知人・家族から」が36.6%と最も高いのに対し、「大宮夏まつり・スパークカーニバル」は「街頭ポスター」33.3%や「地域の情報誌(紙)など」29.2%といった告知広告での認知経路が高くなっている。

- ・「大宮夏まつり・中山道まつり」は、スパークカーニバル同様に「街頭ポスター」での認知経路が高い。
- ・「浦和まつり・音楽パレード・浦和おどり」、「浦和まつり・みこしパレード」、「大宮夏まつり・日進七夕まつり」は、「口コミ」が多い。
- ・「さくら草まつり」、「ばらまつり」、「芽の輪ぐりと植木草花市」、「与野夏祭り」、「浦和まつり・南浦和東口会場」、「大宮夏まつり・日進七夕まつり」は、「地域の情報誌」が高くなっている。

さいたま市各イベント認知経路(各イベント認知者ベース)

■ h.大宮夏まつり「スパークカーニバル」 ■ k.さいたま市花火大会



	(n)	チラシ	インターネット	直接開催を見て	観光案内所でき	ど街頭ポスターな	(紙)地域の情報誌	友人・知人・家	その他
h.大宮夏まつり「スパークカーニバル」	72	9.7	5.6	16.7	1.4	33.3	29.2	27.8	4.2
k.さいたま市花火大会	191	5.2	12.6	9.4	1.6	20.9	23.6	36.6	12.6

	(n)	チラシ	インターネット	直接開催を見て	観光案内所でき	ど街頭ポスターな	(紙)地域の情報誌	友人・知人・家	その他
a.さくら草まつり	86	8.1	1.2	7.0	1.2	32.6	39.5	29.1	15.1
b.ばらまつり'04	59	6.8	-	3.4	1.7	23.7	42.4	32.2	13.6
c.芽の輪ぐりと植木草花市	34	5.9	-	5.9	-	26.5	44.1	20.6	8.8
d.与野夏祭り(みこし)	36	8.3	8.3	11.1	-	25.0	38.9	19.4	2.8
e.浦和まつり「音楽パレード」浦和おどり	62	3.2	4.8	9.7	1.6	24.2	30.6	38.7	8.1
f.浦和まつり「みこしパレード」	57	3.5	3.5	8.8	-	22.8	33.3	38.6	5.3
g.浦和まつり・南浦和東口会場	49	4.1	4.1	8.2	2.0	28.6	36.7	34.7	4.1
i.大宮夏まつり「中山道まつり」	83	4.8	4.8	16.9	-	27.7	24.1	26.5	13.3
j.大宮夏まつり「日進七夕祭り」	65	6.2	4.6	10.8	1.5	23.1	32.3	32.3	6.2

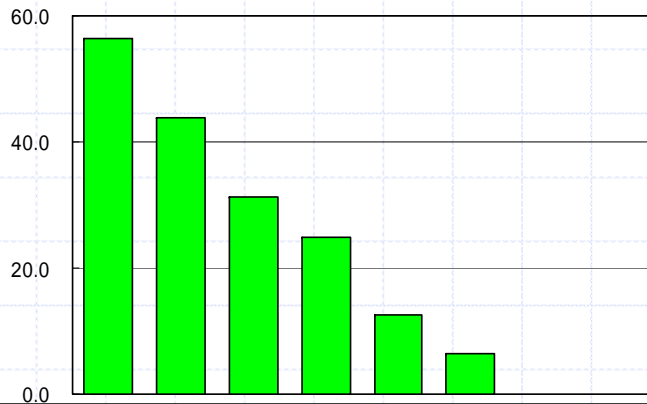
\*各イベントで最も高い項目にマークしています。

# 大宮夏まつり「スパークカーニバル」参加理由 / 非参加理由

スパークカーニバルの参加理由(16人)は、「近くに住んで(勤めて)いるので」56.3%が最も高く、「毎年のように行っているから」43.8%が続く。非参加理由は「他に用事があったので」50.0%、「混雑してよく見られないから」41.1%が多く挙げられた。

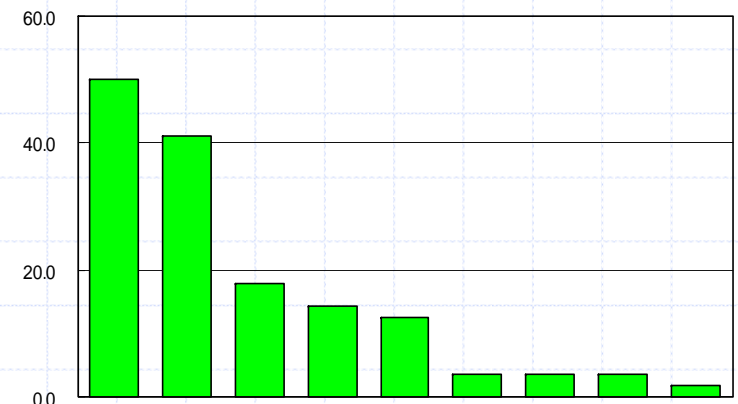
- ・参加理由で、「好きなイベントなので」の回答がなかったことや、「楽しいから」が6.3%と低い点は気に留めておくべきだと思われる。
- ・非参加理由で、「混雑してよく見られないから」がさいたま市&隣接市で高くなっていることから、このような人では参加の意向もあると考えられ、イベントの運営方法など一考の余地がありそうである。

大宮夏まつり「スパークカーニバル」参加理由  
(参加者ベース)



	(n)	の(勤めて住んで)	近くに住んでいる	毎年のように行っているから	誘われて家族などに	友人家族などに	気軽に見られる	たまにたまたま/偶然	楽しいから	好きなイベント	その他
全体	16	56.3	43.8	31.3	25.0	12.5	6.3	-	-	-	-
さいたま市&隣接市	13	61.5	38.5	30.8	15.4	15.4	7.7	-	-	-	-
上記以外	3	33.3	66.7	33.3	66.7	-	-	-	-	-	-

大宮夏まつり「スパークカーニバル」非参加理由  
(認知・非参加者ベース)



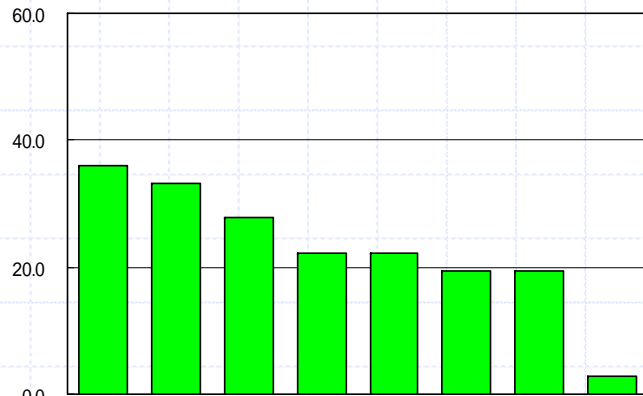
	(n)	た他に用事があった	ら混雑してよく見られないから	興味がないから	い一緒に行た人が	のセ場がよくないク	会場が遠くではない	ベ好きではない	好んで見られない	い気軽に見られない	が急用ができた	行く予定だった	その他
全体	56	50.0	41.1	17.9	14.3	12.5	3.6	3.6	3.6	1.8	-	-	-
さいたま市&隣接市	40	52.5	47.5	15.0	15.0	10.0	2.5	5.0	2.5	-	-	-	-
上記以外	16	43.8	25.0	25.0	12.5	18.8	6.3	-	6.3	6.3	-	-	-

# 「さいたま市花火大会」参加理由 / 非参加理由

さいたま市花火大会の参加理由(36人)は、「友人・家族などに誘われて」、「近くに住んで(勤めて)いるので」、「好きなイベントなので」が上位に挙げられた。一方非参加理由のトップは「会場が遠くアクセスがよくないので」であり、約半数の人から挙げられた。

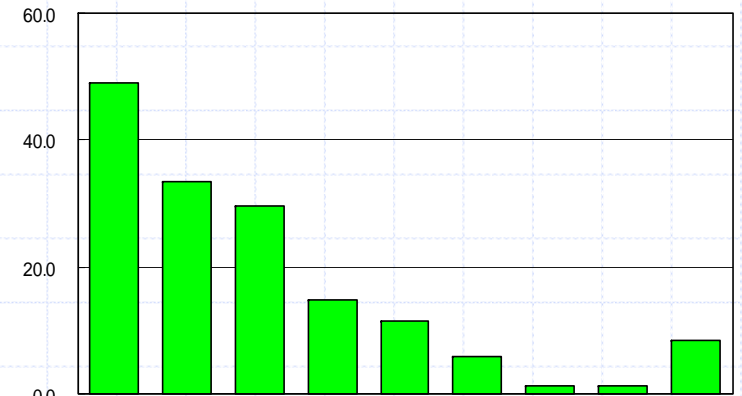
- ・参加理由として、「好きなイベントなので」「楽しいから」など花火大会のイベントについては待ちわびている状況も見受けられる。
- ・非参加理由をみると、さいたま市&隣接市在住者では「混雑」が阻害要因になっていることも少なくないようである。また、隣接市以外の地区居住者では「会場が遠くアクセスがよくないので」が非参加理由として非常に高い。

「さいたま市花火大会」参加理由(参加者ベース)



	(n)	誘われ家族などに	友人(勤めて)住んで	好きなイベント	気軽に見られる	毎年のようから	楽しいから	たまたま/偶然	その他	(%)
全体	36	36.1	33.3	27.8	22.2	22.2	19.4	19.4	2.8	
さいたま市&隣接市	24	41.7	41.7	16.7	29.2	20.8	25.0	12.5	4.2	
上記以外	12	25.0	16.7	50.0	8.3	25.0	8.3	33.3	-	

「さいたま市花火大会」非参加理由(認知・非参加者ベース)



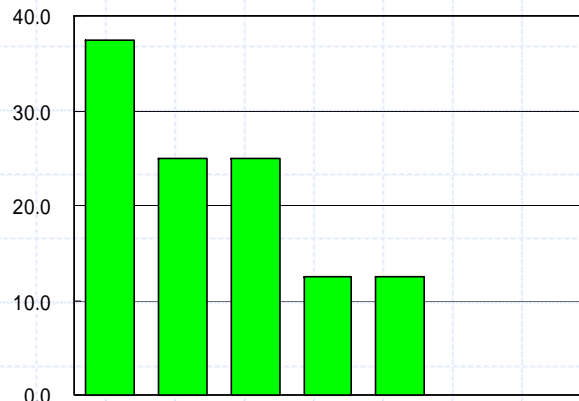
	(n)	会場が遠くアクセスがよくない	他に用事があつ	ら混雑してよく見	い一緒に行つた人が	い気軽に見られな	興味がないから	ベンキではない	好きではない	が急用ができた	その他	(%)
全体	155	49.0	33.5	29.7	14.8	11.6	5.8	1.3	1.3	8.4		
さいたま市&隣接市	79	40.5	32.9	40.5	15.2	8.9	7.6	1.3	1.3	10.1		
上記以外	76	57.9	34.2	18.4	14.5	14.5	3.9	1.3	1.3	6.6		

# イベント来場交通手段（スパークカーニバル/さいたま市花火大会）

スパークカーニバルは「電車」が多いのに対し、花火大会は「自家用車」、「電車」が多い。

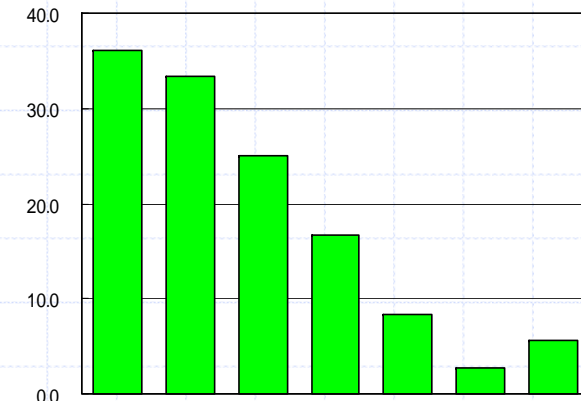
- ・イベントの開催場所により、来場手段は異なるようで、スパークカーニバルは「バイク、自転車」や「徒歩」が次いで高く、「自家用車」は少ない。
- ・また、当然のことながら居住地域でも異なり、花火大会でいえば、さいたま市&隣接市以外居住者では「自家用車」が半数みられるのに対し、近隣在住者では「バイク・自転車」も多くなっている。

大宮夏まつり「スパークカーニバル」  
利用交通手段(参加者ベース)



	(n)	私鉄線/JR線	バイク、自転車	徒歩	バス	自家用車	タクシー	その他	(%)
全体	16	37.5	25.0	25.0	12.5	12.5	-	-	
さいたま市&隣接市	13	30.8	30.8	23.1	15.4	7.7	-	-	
上記以外	3	66.7	-	33.3	-	33.3	-	-	

「さいたま市花火大会」利用交通手段(参加者ベース)



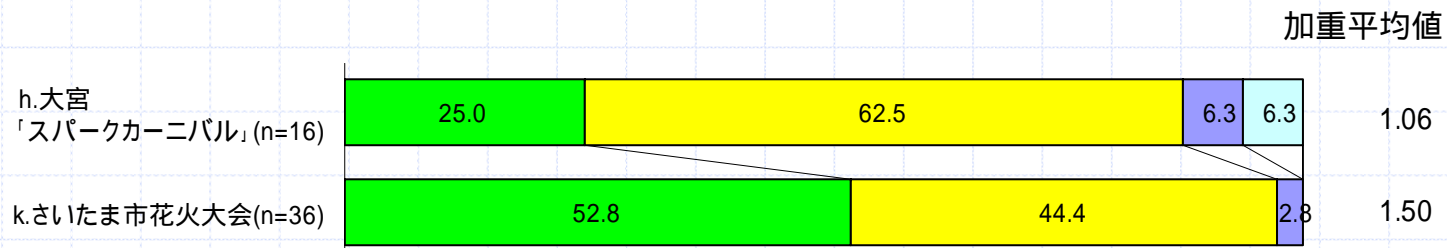
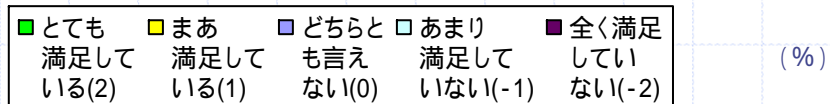
	(n)	自家用車	私鉄線/JR線	徒歩	バイク、自転車	バス	タクシー	その他	(%)
全体	36	36.1	33.3	25.0	16.7	8.3	2.8	5.6	
さいたま市&隣接市	24	29.2	29.2	20.8	25.0	-	4.2	4.2	
上記以外	12	50.0	41.7	33.3	-	25.0	-	8.3	

# イベント満足度（スパークカーニバル/さいたま市花火大会）

さいたま市花火大会の満足度は、「とても満足している」52.8%、「まあ満足している」44.4%とほとんどの人が満足しており、高評価であった。  
 一方、スパークカーニバルは、満足しているという人は合計87.5%みられたが、「とても満足している」は25.0%であり、花火大会に比べて満足度は高くない。

・花火大会について、居住地域別にみると、さいたま市 & 隣接市在住者では「とても満足している」割合が一層高まり、近場の参加者においては極めて評価が高くなっている。

イベントの満足度（各イベント参加者ベース）



大宮夏まつり「スパークカーニバル」満足度(参加者ベース)

	(n)	とても満足している(2)	まあ満足している(1)	どちらとも言えない(0)	あまり満足していない(-1)	全く満足していない(-2)	加重平均
さいたま市 & 隣接市	13	30.8	53.8	7.7	7.7	-	1.08 (%)
上記以外	3	-	100.0	-	-	-	1.00

「さいたま市花火大会」満足度(参加者ベース)

	(n)	とても満足している(2)	まあ満足している(1)	どちらとも言えない(0)	あまり満足していない(-1)	全く満足していない(-2)	加重平均
さいたま市 & 隣接市	24	62.5	37.5	-	-	-	1.63 (%)
上記以外	12	33.3	58.3	8.3	-	-	1.25

# イベントに対する意見・要望（スパークカーニバル）

40～50代女性を中心に、「華やかで、活気があり、楽しい」という意見が挙げられた。一方、男性や若年女性からは、今以上に「盛り上がり、おしゃれ、大々的に」開催して欲しいという要望がでていたほか、「ゴチャゴチャしている」といった意見がでるなど、もっと広範囲でみれることを期待している様子も伺えた。

	計	男性計					女性計					
		10代	20代	30代	40代	50代	10代	20代	30代	40代	50代	
・ もうちょっと盛り上がり欲しい	1	1	1	-	-	-	-	-	-	-	-	-
・ もっとオシャレにしていって欲しい	1	1	-	-	1	-	-	-	-	-	-	-
・ 自由に飛び入り参加できるようなもっと楽しい祭りにできたらよい	1	1	-	-	-	-	1	-	-	-	-	-
・ 楽しい～	1	-	-	-	-	-	1	1	-	-	-	-
・ 見る所をもっと広くしてほしい！	1	-	-	-	-	-	1	1	-	-	-	-
・ 地元で盛り上がれて楽しいイベントだと思う	1	-	-	-	-	-	1	-	1	-	-	-
・ もっと大々的にやってもよいと思う	1	-	-	-	-	-	1	-	1	-	-	-
・ よいと思う！もっと、もっと、有名になればもっと、よいと思う	1	-	-	-	-	-	1	-	1	-	-	-
・ ゴチャゴチャしている印象が強かった	1	-	-	-	-	-	1	-	-	1	-	-
・ バレードをもっと華やかにして欲しい	1	-	-	-	-	-	1	-	-	1	-	-
・ 子供の頃からお祭り好きです。若い頃は神輿に参加していたのですが、今は引退し、見ているのみです。カーニバルは華やかでいいですね。東口の神輿も大好きですが、カーニバルもかなり楽しみです。できれば参加したいくらいです	1	-	-	-	-	-	1	-	-	-	1	-
・ 暑い中でごくうさまです	1	-	-	-	-	-	1	-	-	-	1	-
・ 初めて見に行ったが、思ったより楽しかった。来年も行こうと思う	1	-	-	-	-	-	1	-	-	-	-	1
・ 夏祭りの活気のあるスパークカーニバルをみると元気になります	1	-	-	-	-	-	1	-	-	-	-	1
・ 特になし	2	1	-	-	-	1	-	1	1	-	-	-

# イベントに対する意見・要望（さいたま市花火大会）

花火大会の内容自体については、概ね好評であり、満足しているようであったが、会場までのアクセスに関して、交通規制を行ったり、誘導標識の設置など行き帰りのことも考慮して欲しいとの意見が散見された。

・内容については好評であるが、「規模を大きくしてほしい」「時間を長くしてほしい」など更に大きなイベントにすることを望む声も若干聞かれた。

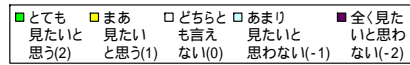
	計	男性計					女性計					
		10代	20代	30代	40代	50代	10代	20代	30代	40代	50代	
・ きれい	1	1	1	-	-	-	-	-	-	-	-	-
・ ちょっと規模が小さい	1	1	1	-	-	-	-	-	-	-	-	-
・ 交通渋滞がひどい。たまたまそこを通る車両も多いと思うので、規制してくれたほうが別ルートを選ぶ	1	1	1	-	-	-	-	-	-	-	-	-
・ 他では見られない大きな花火が見られるのでとてもよい	1	1	1	-	-	-	-	-	-	-	-	-
・ 相変わらず人が多くゴミゴミしているし、一部の人間のマナーの悪さが気になった	1	1	-	1	-	-	-	-	-	-	-	-
・ 今後も今の場所で続けてください	1	1	-	1	-	-	-	-	-	-	-	-
・ 打ち上げ数が多いのがよい！！	1	1	-	1	-	-	-	-	-	-	-	-
・ 豪華絢爛で非常によかった	1	1	-	1	-	-	-	-	-	-	-	-
・ もう少し規模を大きくしてほしい	1	1	-	-	1	-	-	-	-	-	-	-
・ 場所はどうにもならないと思うが、アクセスがキツイ	1	1	-	-	1	-	-	-	-	-	-	-
・ 花火の質もよく、会場運営も良好だった	1	1	-	-	-	1	-	-	-	-	-	-
・ 今後も絶対に続けて下さい	1	1	-	-	-	-	1	-	-	-	-	-
・ 夏の風物詩として花火大会は欠かせないものであり、開催されていれば見物したい	1	1	-	-	-	-	1	-	-	-	-	-
・ すごかった	1	-	-	-	-	-	1	1	-	-	-	-
・ もう少しスケールの大きな花火も見たいと思う	1	-	-	-	-	-	-	1	1	-	-	-
・ やる時間をもっと長くしてほしい	1	-	-	-	-	-	-	1	1	-	-	-
・ もう少し大々的に宣伝すべき	1	-	-	-	-	-	-	1	1	-	-	-
・ どんえもんの花火おもしろかったぁ！また来年も見に行きたい～	1	-	-	-	-	-	-	1	1	-	-	-
・ もっと混雑しないように工夫してほしい	1	-	-	-	-	-	-	1	1	-	-	-
・ 感動した	1	-	-	-	-	-	-	1	-	1	-	-
・ 打ち上げ花火数が多いのはとてもいいと思う。花火の砲台を増やすのはどうでしょうか	1	-	-	-	-	-	-	1	-	1	-	-
・ 花火は本当にすごかった。しかし周辺の交通渋滞や、駐車場の少なさには困った。駐車場の情報や、初めて行く人にも分かりやすい誘導標識(会場に行くにはここを曲がる、とかここから歩いて何分ですなど)があればよかったと思う	1	-	-	-	-	-	-	1	-	1	-	-
・ とても楽しかった	1	-	-	-	-	-	-	1	-	-	1	-
・ とても綺麗でした。連続して上がるので	1	-	-	-	-	-	-	1	-	-	-	1
・ 何にも言うことはありません。毎年やってくれるだけで満足です	1	-	-	-	-	-	-	1	-	-	-	1
・ 三市合同の花火の時から比べると、貧弱に見える	1	-	-	-	-	-	-	1	-	-	-	1
・ 今年は例年に比べ違法駐車やマナーの悪い人がかなり減ったように感じた	1	-	-	-	-	-	-	1	-	-	-	1
・ 花火大会全体よかったと思うが、最後の実行委員会(多分こいう名称だったと思う)の花火は圧巻でした。また、とてもきれいだった。来年もぜひ会場まで行きたいと思う	1	-	-	-	-	-	-	1	-	-	-	1
・ 会場までの混雑がひどすぎるので花火の余韻に浸る間もなく、帰るための混雑地獄で参ってしまったのでこのあたりの改善を考えてほしい	1	-	-	-	-	-	-	1	-	-	-	1
・ きれいな花火を思う存分見ることができて幸せな気持ちになります	1	-	-	-	-	-	-	1	-	-	-	1
・ 花火の数をもっと増やしてほしいなと思いました	1	-	-	-	-	-	-	1	-	-	-	1
・ 別になし	5	1	-	-	-	1	-	4	1	3	-	-

# イベント来場意向（スパークカーニバル/さいたま市花火大会）

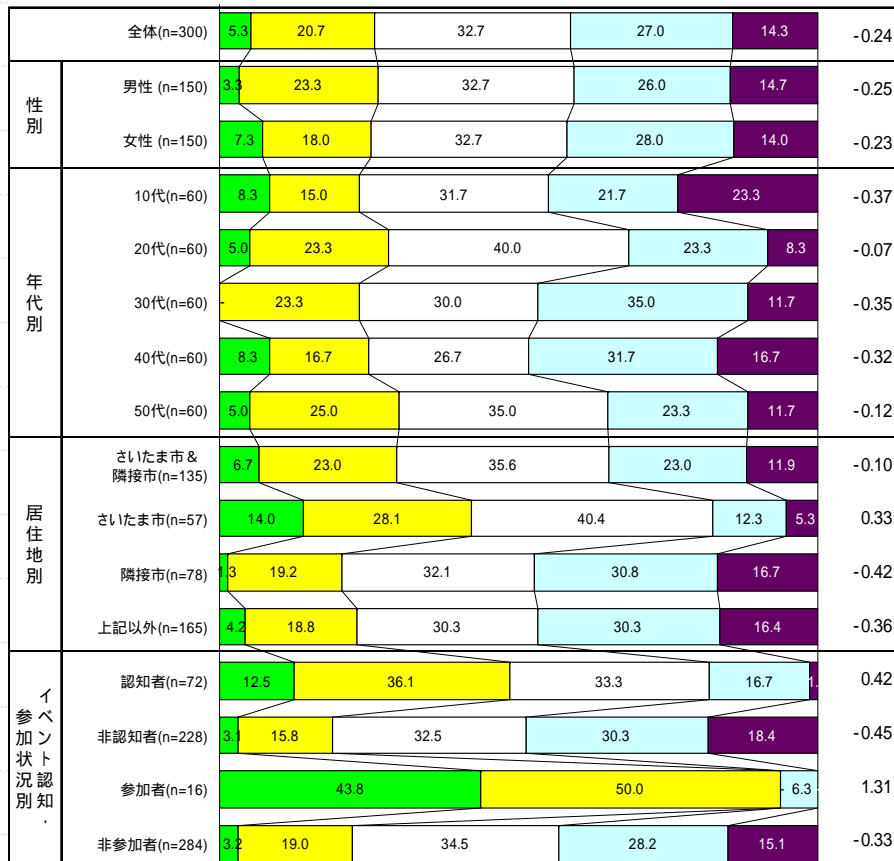
全体で、スパークカーニバルの参加意向率は26.0%（とても+まあ見たいの合計）、花火大会は64.3%となった。  
 花火大会の参加意向は高いのに対し、スパークカーニバルは非参加意向率も41.3%みられるなど参加意向は高くない。

- ・スパークカーニバルについて、属性別にみると性・年代別には大きな差はみられなかった。また、さいたま市居住者では意向が高めなほか、イベントの認知者では高い。
- ・花火大会も同様にみても、男性より女性、20～30代で参加意向率は高めである。花火大会についても、さいたま市居住者および認知者で参加意向は高くなっている。

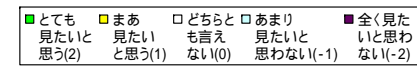
h.大宮夏まつり「スパークカーニバル」参加意向(全体 n=300)



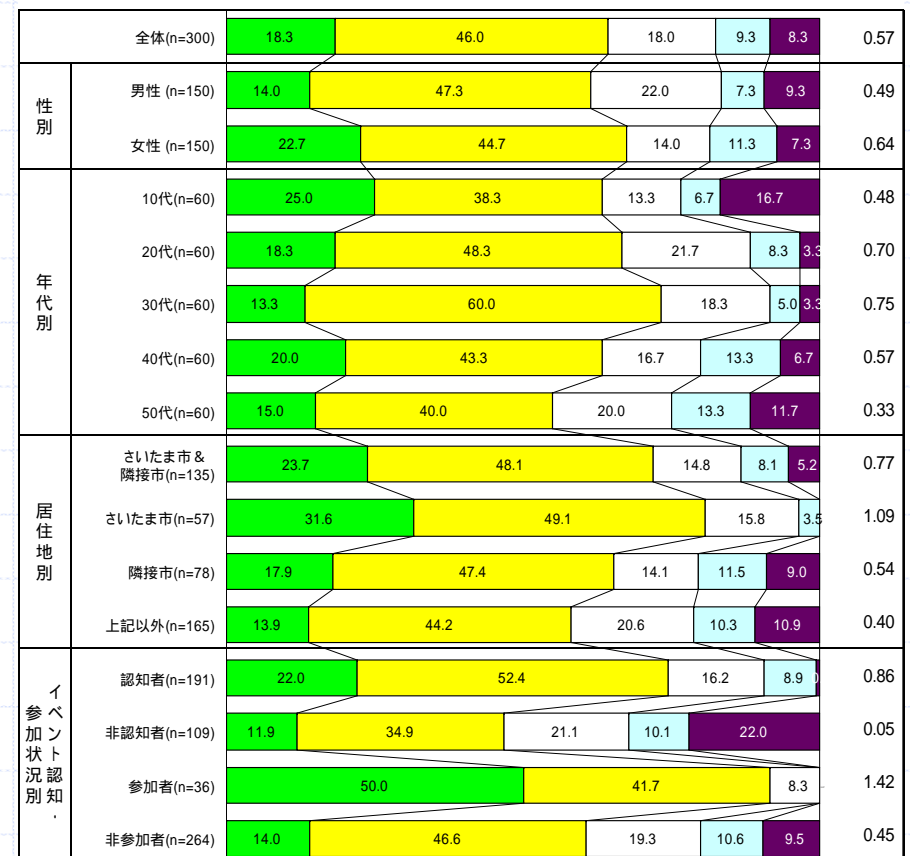
加重平均値



k.「さいたま市花火大会」参加意向(全体 n=300)



(%) 加重平均値





全体では、「秩父」や「長瀨」の自然・景観が多くあがり、この方面では「秩父夜祭」も多く挙がっている。  
 また、新しいところでは「さいたま新都心・スーパーアリーナ」のイベントの紹介、物産では「狭山茶」「草加せんべい」も多く挙がられた。  
 文化的側面では、「川越の街並み」もあげられ、この川越では「川越祭り」も挙がっていた。

・補足ではありますが、「分からない」「特になし」と思いつかない人も4人に1人の割合(73人)でみられました。

秩父	15	(件数)
長瀨	13	
さいたま新都心・スーパーアリーナ	13	
秩父夜祭	12	
川越の街並み	10	
狭山茶	9	
草加せんべい	9	
川越祭り	7	
花火大会(熊谷・戸田など)	7	
さいたま市花火大会	5	
たたら祭り	5	
さくら草まつり(さくら草)	5	
浦和レッズ	4	
深谷ネギ	4	
南越谷阿波踊り	4	
うなぎ	3	
秋ヶ瀬公園	3	
所沢航空公園	3	
越生梅林	2	
庄和町の大凧	2	



## ( 詳細 ) の続き

	計	男性計					女性計				
		10代	20代	30代	40代	50代	10代	20代	30代	40代	50代
・ イベント名：秩父夜祭りは行った事はないが、有名だから	1	1	-	-	1	-	-	-	-	-	-
・ さいたま新都心：全国的に見ても先進的な街づくりをしようとしているにもかかわらず、コンテンツが貧弱。アリーナ1階の変な商店街は安っぽくて最悪。やるならしっかりした作りの物を充実させてもらいたい。舞浜のような街づくり思想があってもいいのではないかと。もっとだれもが来なくなるようなイベント、街の仕組みを作ってもらいたい	1	1	-	-	1	-	-	-	-	-	-
・ たたら祭り、他によく知っているイベントがないから	1	1	-	-	1	-	-	-	-	-	-
・ とこなざわ祭りのサンバカーニバル	1	1	-	-	1	-	-	-	-	-	-
・ やっぱお寺や神社などを紹介すればいいと思います。埼玉県は知名度が低いと思うので、お寺や神社など観光地を紹介すれば強く知ってもらえると思うので	1	1	-	-	1	-	-	-	-	-	-
・ やはり、新しい埼玉ということで新都心に全力を上げて欲しい	1	1	-	-	1	-	-	-	-	-	-
・ 越谷阿波踊り、大変大きなおまつりなので	1	1	-	-	1	-	-	-	-	-	-
・ 妻沼町の農産物、地元だから	1	1	-	-	1	-	-	-	-	-	-
・ 秋が瀬公園、気のせいかもしれないが休日でも人があまり集まっていない気がする	1	1	-	-	1	-	-	-	-	-	-
・ 庄和町の大鳳、とにかくでかい	1	1	-	-	1	-	-	-	-	-	-
・ 深谷ネギなどの野菜類	1	1	-	-	1	-	-	-	-	-	-
・ 川越	1	1	-	-	1	-	-	-	-	-	-
・ 川越城跡	1	1	-	-	1	-	-	-	-	-	-
・ 地球観測センターの一般公開	1	1	-	-	1	-	-	-	-	-	-
・ 秩父、もっと観光的にアピールしてもいいのでは	1	1	-	-	1	-	-	-	-	-	-
・ 秩父地方のSL、理由：全国でも珍しいから	1	1	-	-	1	-	-	-	-	-	-
・ 秩父夜まつり	1	1	-	-	1	-	-	-	-	-	-
・ 秩父夜祭、埼玉であれだけ伝統ある祭りはないので	1	1	-	-	1	-	-	-	-	-	-
・ 長瀬のライン下りは、観光客増員が見込めるかも知れない	1	1	-	-	1	-	-	-	-	-	-
・ 藤祭り、有名だから	1	1	-	-	1	-	-	-	-	-	-
・ 特になし、てか岩槻祭りもアンケートにいれてほしかった....、来年合併さいたま市なので	1	1	-	-	1	-	-	-	-	-	-
・ 特に思いつかないが、秩父地方を狙うのもよいと思う	1	1	-	-	1	-	-	-	-	-	-
・ 南越谷阿波踊り	1	1	-	-	1	-	-	-	-	-	-
・ うなぎ	1	1	-	-	1	-	-	-	-	-	-
・ さいたま市花火大会、所沢に住んでいますが、さいたま市のイベントを全く知りませんでした。テレビで放映して、全国に埼玉県のよいところをアピールしてもらいたいと思います	1	1	-	-	1	-	-	-	-	-	-
・ サイボク	1	1	-	-	1	-	-	-	-	-	-
・ たたら祭り	1	1	-	-	1	-	-	-	-	-	-
・ 加須市のうどん	1	1	-	-	1	-	-	-	-	-	-
・ 海が無くてもヨットができること	1	1	-	-	1	-	-	-	-	-	-
・ 狭山茶、浦和レッズ、西武ライオンズ	1	1	-	-	1	-	-	-	-	-	-
・ 狭山茶、日本の文化を残す為にも、全国に有数のお茶をもっと有名にするべきだから	1	1	-	-	1	-	-	-	-	-	-
・ 行ったことが無いのでこれだと断定できるものはありませんが、中山道開運祭りこそ全国に紹介すべきではないでしょうか、それは地域特性を生かして当時の大名行列を模した祭りであれば地域の人は郷土の文化歴史に関心を持ち誇りに思い伝統として継承していくことでしょう。一方、他地域の人々は自分の地域に無いからこそ惹かれて見たいと考えるでしょう	1	1	-	-	1	-	-	-	-	-	-
・ 埼玉スタジアムの有効活用のため、全国に範囲を広げ、積極的にサッカーの各種大会やその他のイベントでも可能な限り誘致して、赤字解消に本気で取り組むべきだと思う	1	1	-	-	1	-	-	-	-	-	-
・ 埼玉といえばガリガリ君でしょやっぱ	1	1	-	-	1	-	-	-	-	-	-
・ 埼玉県に来てから日が浅いのでわからない	1	1	-	-	1	-	-	-	-	-	-
・ 秋ヶ瀬公園、大崎公園(家族で楽しめる)	1	1	-	-	1	-	-	-	-	-	-
・ 所沢航空公園	1	1	-	-	1	-	-	-	-	-	-
・ 川越祭り、たくさん川越にきてほしいから	1	1	-	-	1	-	-	-	-	-	-
・ 川越祭り：大きな山車は出るし、祭囃子も賑やかでお祭り気分が浸れます	1	1	-	-	1	-	-	-	-	-	-
・ 大宮駅西口周辺のお祭り 道路が広くて、お祭りによい場所だから	1	1	-	-	1	-	-	-	-	-	-
・ 地元嵐戸かもしませんが、「調神社」と関連したものが面白いと思います。由緒もあり、狛犬の代わりに狛兔がいる神社なんか珍しいと思います。浦和まつりはそれなりには迫力がありますが、高円寺の阿波踊りのように集客は難しいのではないのでしょうか	1	1	-	-	1	-	-	-	-	-	-
・ 秩父から山梨県へ抜けるルートをもっとアピールしてはどうか、その素朴な雰囲気と景色はどこ地域にも負けないと思います	1	1	-	-	1	-	-	-	-	-	-
・ 秩父地方の山岳資源、食事、温泉など	1	1	-	-	1	-	-	-	-	-	-
・ 長瀬、他に誇れるものをあまり知らないから	1	1	-	-	1	-	-	-	-	-	-
・ 都心に一番近い自然をもっと紹介して下さい、秩父や長瀬	1	1	-	-	1	-	-	-	-	-	-
・ 農作物の紹介	1	1	-	-	1	-	-	-	-	-	-
・ 鷲宮町の百観音温泉	1	1	-	-	1	-	-	-	-	-	-

## ( 詳細 ) の続き

	計	男性計					女性計					
		10代	20代	30代	40代	50代	10代	20代	30代	40代	50代	
・うどん (特に冷やし汁)	1	1	-	-	-	-	1	-	-	-	-	-
・お祭等をもっと紹介。 南西部に住んでいるため、中央のことがよく分からない。 埼玉都民である	1	1	-	-	-	-	1	-	-	-	-	-
・さいたま市花火大会。花火の数、大きさ(サイズ)が隅田川より優位である	1	1	-	-	-	-	1	-	-	-	-	-
・さつまいも	1	1	-	-	-	-	1	-	-	-	-	-
・まずテレビ放映するべきじゃないかな。 埼玉県民が知らないのだから、全国告知以前の問題。 個人的には、深谷宿ミステリーツアーが好き	1	1	-	-	-	-	1	-	-	-	-	-
・各地に道の駅を造ればよいのですが	1	1	-	-	-	-	1	-	-	-	-	-
・混むから	1	1	-	-	-	-	1	-	-	-	-	-
・埼玉県に住んでいますが、このアンケートに記載されているイベントを全く知りませんでした。 たまたま広告等を見なかったのかも知れませんが、知っていれば参加したかったイベントもあります。 どのような方法で広告したのが知りたいです。 上記は余談ですが、私が住んでいる草加市の「草加せんべい」は美味しいです。 色々な種類があるし、とにかく美味しいので食べて下さい	1	1	-	-	-	-	1	-	-	-	-	-
・川越祭。華やかで楽しい	1	1	-	-	-	-	1	-	-	-	-	-
・草加せんべい もっと知ってもらおうと物産として定着するのではと思うので	1	1	-	-	-	-	1	-	-	-	-	-
・秩父の夜祭	1	1	-	-	-	-	1	-	-	-	-	-
・秩父礼所めぐり(歩いて時間をかけて周ると、素朴で静かで本当によい所を見ることができると思う)	1	1	-	-	-	-	1	-	-	-	-	-
・秩父地域の温泉。観光客の誘致と町興しのため、最近ではテレビ等で紹介される事もありますがもっと全国に向けてアピールし地域の活性化に役立てたい	1	1	-	-	-	-	1	-	-	-	-	-
・長瀨	1	1	-	-	-	-	1	-	-	-	-	-
・鶴ヶ島市で4年ごとに行われる龍神祭は文化的遺産でもあり、紹介する価値あり	1	1	-	-	-	-	1	-	-	-	-	-
・南越谷の阿波踊り。理由は参加チームも多く、にぎやかで楽しそう。 テレビ埼玉でも放映している	1	1	-	-	-	-	1	-	-	-	-	-
・日本酒の美味しいものがある。土地の名前と共に宣伝したらよい	1	1	-	-	-	-	1	-	-	-	-	-
・盆栽:本当に素晴らしい盆栽が見られ、心を癒してくれます。長瀨:自然の造形美が素晴らしいです。スパークカーニバル:本場のブラジルからも参加しています。 見ていてもウキウキしてしまうほどのしく、熱気が溢れています	1	1	-	-	-	-	1	-	-	-	-	-
・名所地!長瀨!	1	1	-	-	-	-	1	-	-	-	-	-

( 詳細 ) の続き

	計	男性計					女性計					
		10代	20代	30代	40代	50代	10代	20代	30代	40代	50代	
・ イベント情報！行ったら何が楽しめるのかという詳しいこと	1	-	-	-	-	-	1	1	-	-	-	-
・ もっともっと秩父夜祭を宣伝してみても？最近の若い人は日本の三大夜祭の一つというのをあんまり知らないみたいだし	1	-	-	-	-	-	1	1	-	-	-	-
・ もっと祭を広げたほうがよいと思う！	1	-	-	-	-	-	1	1	-	-	-	-
・ 浦和の花見のお菓子は地元では有名でとてもおいしいのでぜひ全国区にしたい	1	-	-	-	-	-	1	1	-	-	-	-
・ 花火大会などは紹介してもよいと思う	1	-	-	-	-	-	1	1	-	-	-	-
・ 狭山茶 狭山に住んでいるから	1	-	-	-	-	-	1	1	-	-	-	-
・ 熊谷うちわ祭りは有名です	1	-	-	-	-	-	1	1	-	-	-	-
・ 熊谷市名産(?)の「五家宝(ごかぼう)」です。理由は、甘くておいしいお茶菓子に最適なのに知名度がとても低いからです。もっと多くの人に食べて、知ってもらいたいです	1	-	-	-	-	-	1	1	-	-	-	-
・ 最近どんどん新しくなってきた、さいたま新都心をもっと紹介したらよいと思います。都心からも近く、埼玉スーパーアリーナもあるし、とても発展してきているからよいのではないのでしょうか？	1	-	-	-	-	-	1	1	-	-	-	-
・ 埼玉県が全国に何を誇れるのか自体、埼玉県人である私でも分かりません。でも、本当に誇れることがあればもっと全国に紹介していくべきだと思う。もちろん、埼玉県人にも	1	-	-	-	-	-	1	1	-	-	-	-
・ 小江戸川越。やっぱり観光地といえばここだから。歴史的にも他県の人知ってもらおう絶好の場所だと思う	1	-	-	-	-	-	1	1	-	-	-	-
・ 菖蒲町のラベンダー	1	-	-	-	-	-	1	1	-	-	-	-
・ 川越の菓子横丁。おいしいし楽しいし伝統があるから	1	-	-	-	-	-	1	1	-	-	-	-
・ 草加せんべい。意外と知らない人が多いから	1	-	-	-	-	-	1	1	-	-	-	-
・ 秩父、山登りや紅葉などの自然を楽しむイベントを企画するとよいと思う	1	-	-	-	-	-	1	1	-	-	-	-
・ 鋳物	1	-	-	-	-	-	1	1	-	-	-	-
・ 朝霞「彩夏祭」	1	-	-	-	-	-	1	1	-	-	-	-
・ 東武公園、埼玉有数の動物園＆遊園地だもん	1	-	-	-	-	-	1	1	-	-	-	-
・ 入間の七夕祭り。とても大きなお祭りだから	1	-	-	-	-	-	1	1	-	-	-	-
・ 氷川神社：広くて綺麗だと思うから	1	-	-	-	-	-	1	1	-	-	-	-
・ 本庄祭り	1	-	-	-	-	-	1	1	-	-	-	-
・ さいたま市花火大会。落ち着いて見れそうだからです	1	-	-	-	-	-	1	-	1	-	-	-
・ サザエさんがイベントをしている様に、春日部でクレヨンしんちゃんの家を作ったり近所を再現したり色々なイベントをする	1	-	-	-	-	-	1	-	1	-	-	-
・ さつま芋が美味しいのもっとアピールしたらいいと思う	1	-	-	-	-	-	1	-	1	-	-	-
・ スーパーアリーナ	1	-	-	-	-	-	1	-	1	-	-	-
・ 特になし。だから、どんどん、作っていけばよいと思う	1	-	-	-	-	-	1	-	1	-	-	-
・ 浦和レッズダイヤモンド	1	-	-	-	-	-	1	-	1	-	-	-
・ 狭山の七夕祭り	1	-	-	-	-	-	1	-	1	-	-	-
・ 狭山茶(単に私が好きなのでありますが...)。最近、コンビニでも見かけるようになりましたが、認知度はまだまだです！茶カテキンブームにのって、もっと宣伝したほうがいいのでは？	1	-	-	-	-	-	1	-	1	-	-	-
・ 熊谷花火大会。けっこう大きな花火大会だから	1	-	-	-	-	-	1	-	1	-	-	-
・ 埼玉スーパーアリーナ。催し物が多いから	1	-	-	-	-	-	1	-	1	-	-	-
・ 埼玉の自然	1	-	-	-	-	-	1	-	1	-	-	-
・ 埼玉県狭山市で行われる七夕祭り。関東3大祭りなりにPRが弱いせいか、有名じゃない。2000発の花火大会もあるのに、関東花火大会マップに取り上げてもらえない時もある。自分の地元のイベントだし、紹介してくれ！！	1	-	-	-	-	-	1	-	1	-	-	-
・ 私自身が埼玉県内の観光地について知らなかったり、物産を知らなかったりするの、全国で紹介する前に、県民にひろく周知させることのほうが先かと 思われる	1	-	-	-	-	-	1	-	1	-	-	-
・ 上尾祭り。理由は上尾駅から旧中山道にずっと屋台が長くでて、みこしも迫力があり、大宮のスパークカーニバルより30倍面白から！	1	-	-	-	-	-	1	-	1	-	-	-
・ 食品等は、いまひとつぱっとしないので、荒川・利根川周辺に、家族で遊べるスペースを作るのはどうでしょうか(釣り・バーベキュー・キャンプなど)	1	-	-	-	-	-	1	-	1	-	-	-
・ 深谷ネギ	1	-	-	-	-	-	1	-	1	-	-	-
・ 川越のスイートポテト。おいしいから。そもそも、埼玉に特別 他の地域(他県)より優れていると思われる所や物がないと思っている	1	-	-	-	-	-	1	-	1	-	-	-
・ 川越の蔵造り。建物がとても風情があってすきなで	1	-	-	-	-	-	1	-	1	-	-	-
・ 川越の町並み	1	-	-	-	-	-	1	-	1	-	-	-
・ 秩父の	1	-	-	-	-	-	1	-	1	-	-	-
・ 秩父のコンニャク	1	-	-	-	-	-	1	-	1	-	-	-
・ 東武動物公園のプール、花火は1日いてもあきません	1	-	-	-	-	-	1	-	1	-	-	-
・ 美味しいケーキ屋が多いので、ケーキ屋を紹介	1	-	-	-	-	-	1	-	1	-	-	-

( 詳細 ) の続き

	計	男性計					女性計					
		10代	20代	30代	40代	50代	10代	20代	30代	40代	50代	
・あまり知らないで答えられない	1	-	-	-	-	-	1	-	-	1	-	-
・お菓子系で何かあれば...。草加せんべいは年寄り向けではないので、それ以外の物産があればと思うが、正直思いつかない。大宮駅の新幹線乗り場で買うものがなく困った。食材やお菓子を扱う、地域では、知る人ぞ知るお店を紹介してくれたらと思う。東京都もはっきりいって名物はないが、「とらやの羊羹」のように名の知れたお店があるので、そういったお店(inさいたま)を知りたいくらいである	1	-	-	-	-	-	1	-	-	1	-	-
・さいたまアリーナで行なわれる、地元物産展には行ったことがあります。県内だけでなく、全国の名産、食べ物が出店されて、値段もそんなに高くないです。私が参加した時は、入り口付近でフリーマーケットも行なわれていました。あと、ドリームパワーという、オノヨーコさん企画のライブが、毎年さいたまアリーナで行なわれています。ジョンレノンミュージアムは全国でさいたま市だけらしいので、県民として誇りに思っています	1	-	-	-	-	-	1	-	-	1	-	-
・さいたま新都心	1	-	-	-	-	-	1	-	-	1	-	-
・さくら草。さくら草祭りと言う形だけではなくて、秋ヶ瀬公園のさくら草は珍しい平地での自然群生だというのだから、もっと紹介してほしい。さくら草祭りそのものを見に行ったことは無いけれど、さいたま市の住民は結構たくさんの方が鉢植えでさくら草を栽培しているので、「栽培しやすい品種」というを紹介するのもいいと思う	1	-	-	-	-	-	1	-	-	1	-	-
・さくら草まつり	1	-	-	-	-	-	1	-	-	1	-	-
・ぶどうを使用した食品・お菓子等がいろいろと思う。住んでいる地域限定かもしれないが、地元では結構美味しいお菓子などが作られているので	1	-	-	-	-	-	1	-	-	1	-	-
・もともと埼玉県民ではないので、よく分からない	1	-	-	-	-	-	1	-	-	1	-	-
・よく知らないでなんともいえない	1	-	-	-	-	-	1	-	-	1	-	-
・岩槻の人形。物がよい	1	-	-	-	-	-	1	-	-	1	-	-
・熊谷の花火大会は構成がよく、見ごたえがある花火大会だと思うから	1	-	-	-	-	-	1	-	-	1	-	-
・戸田花火大会を今年初めて会場近くで見ました。凄く綺麗だったので、全国の人にもっと紹介してもいいと思います	1	-	-	-	-	-	1	-	-	1	-	-
・最近埼玉に引っ越して来た為にまだよく分かりません	1	-	-	-	-	-	1	-	-	1	-	-
・埼玉県に観光地、物産でアピールしたいもののがはっきりいってないです。強いのであれば「サイボクハム」は埼玉県以外の方に贈るのに喜ばれそうな気がします	1	-	-	-	-	-	1	-	-	1	-	-
・埼玉県日高市にサイボクというちょっと遊べて、楽しく買物できる、お肉やさんがあるが、最近温泉がオープンしたらいいし、ウインナ-も格別に美味しいので、埼玉の一押しだと私は思う	1	-	-	-	-	-	1	-	-	1	-	-
・深谷ネギや花など	1	-	-	-	-	-	1	-	-	1	-	-
・大きな公園が多いので、そういった事を中心に子供と遊べるようなところを紹介すればよいと思う	1	-	-	-	-	-	1	-	-	1	-	-
・秩父、長瀬など。自然がいっぱいでよいと思うから	1	-	-	-	-	-	1	-	-	1	-	-
・秩父の景観・とてもきれいだっただけ	1	-	-	-	-	-	1	-	-	1	-	-
・秩父夜祭。地域をあげて、開催しているのもっと注目されるべきだと思う	1	-	-	-	-	-	1	-	-	1	-	-
・朝霞市で行っている「彩夏祭」。よさこい踊りの迫力がある。打ち上げ花火がきれい	1	-	-	-	-	-	1	-	-	1	-	-
・東松山自然動物園。とっても広いしコアラがいる。暑い日は子供が水場であそべます	1	-	-	-	-	-	1	-	-	1	-	-
・うどん	1	-	-	-	-	-	1	-	-	1	-	-
・サクラソウ祭り。自生している地区は少なく、保護活動を理解して欲しい	1	-	-	-	-	-	1	-	-	1	-	-
・スキップシティーです。まだ行った事はないのですが、できたばかりのとき結構宣伝していて、自分自身行ってみたいと思うので	1	-	-	-	-	-	1	-	-	1	-	-
・そんなに魅力的なものってあるの？	1	-	-	-	-	-	1	-	-	1	-	-
・屋外ステージのあるところで大規模なコンサートなどをして欲しい。有名な人を呼ぶと知名度も上がるし、何より近くでのそういう催しが少なすぎる	1	-	-	-	-	-	1	-	-	1	-	-
・花火大会。最近では大きな花火大会をイベントとする市町村が増えるような気がします。子どもを連れて遠出は難しいので近くで花火大会があるなら見たいな~と思います	1	-	-	-	-	-	1	-	-	1	-	-
・観光地かな。埼玉に住んでいるものの、観光地について自分があまりにも知らないためです	1	-	-	-	-	-	1	-	-	1	-	-
・旧中仙道を歩いて知るイベント	1	-	-	-	-	-	1	-	-	1	-	-
・狭山茶、飛行機発祥の地	1	-	-	-	-	-	1	-	-	1	-	-
・桐製品。品質がしっかりしているから	1	-	-	-	-	-	1	-	-	1	-	-
・彩の国	1	-	-	-	-	-	1	-	-	1	-	-
・埼玉県が他の都市に比べて勝っているところが思いつかない。創り上げていくしかないと思う	1	-	-	-	-	-	1	-	-	1	-	-
・私も埼玉県民ですが、全然地元の催しに興味がありません	1	-	-	-	-	-	1	-	-	1	-	-
・庄和町の大鳳上げ。歴史があるのに知られていないので	1	-	-	-	-	-	1	-	-	1	-	-
・川越祭り。伝統文化が見られるし、楽しいから	1	-	-	-	-	-	1	-	-	1	-	-
・全国で紹介できるものといえるかどうかかわからないが幸手権現堂の桜堤など	1	-	-	-	-	-	1	-	-	1	-	-
・秩父の自然。都会化されたものは飽きられると思います。埼玉にしかないものをアピールして欲しいです。カーニバルやお祭りはどこでも出来ることだと思います	1	-	-	-	-	-	1	-	-	1	-	-
・秩父夜祭り	1	-	-	-	-	-	1	-	-	1	-	-
・長瀬。ラインくだりが期待していなかったけど結構よかった	1	-	-	-	-	-	1	-	-	1	-	-
・長瀬は好きです。西部沿線に住なので、レッドアローで簡単にいけるし、長瀬ライン下りをしたい、したいと思いつつ、なかなか機会がなくて...。暑い夏ならではのアクティビティですが、乗った友達は快感だったと言っていました	1	-	-	-	-	-	1	-	-	1	-	-
・農産物	1	-	-	-	-	-	1	-	-	1	-	-
・白鷺宝	1	-	-	-	-	-	1	-	-	1	-	-
・盆栽、植木、鉄道の町	1	-	-	-	-	-	1	-	-	1	-	-
・与野七福神祭り。理由は特にはないのですが、ほのぼのしていて好きなのです	1	-	-	-	-	-	1	-	-	1	-	-

# (詳細)の続き

	計	男性計					女性計						
		10代	20代	30代	40代	50代	10代	20代	30代	40代	50代		
・さいたまスーパーアリーナをもっと前面にだして有名にしたい、梨の産地である事	1	-	-	-	-	-	1	-	-	-	-	1	
・さいたま市に福岡市から転居してきて、約1年半ぐらいいになりますが、とてもいいところだと思います。首都圏だと言うのに自然が豊富で、中山道跡の並木道、氷川神社の公園の桜など気に入っています。代の公園のバラ園もすばらしいと思います。さいたま県全体についてはまだよく分かっていません	1	-	-	-	-	-	1	-	-	-	-	1	
・さくら草祭り、とってもきれいそうだから私も一度生きたいと思っています	1	-	-	-	-	-	1	-	-	-	-	1	
・せんべい、草加煎餅とかお中元、お歳暮などに利用して、地元の産業に発展するように埼玉といたらこれといった食べ物があれば一番よいと思います	1	-	-	-	-	-	1	-	-	-	-	1	
・伊奈町のバラ祭り、与野公園のそれよりずっと規模が大きくて見事	1	-	-	-	-	-	1	-	-	-	-	1	
・花火大会と神輿、パレードなどを続けてまとめて2~3日で出来ないか、東北の祭りは、仙台の七夕、青森のねぶた、秋田の竿灯など、観光バスで回って見るように、規模は埼玉県と隣の県というわけにはいかないだろうが、志木や朝霞、戸田、その他の地域と合同でまとって出来ないだろうか	1	-	-	-	-	-	1	-	-	-	-	1	
・御家寶を紹介するとうい、理由、きな粉もち米、店によっては黒蜜も入っており、味にくせがなく、健康食品ブームに乗れると思う。また甘さを控えめにして包装など高級感を出し、大手百貨店やイベントなどで紹介すれば、京都の八橋に劣らぬブランドとして定着すると思う	1	-	-	-	-	-	1	-	-	-	-	1	
・行田の蓮のタワーをもっと紹介すべきだと思います。なぜならそのタワーの上から見た田園地帯は360度見渡す限りの水田風景が広がり、今関東平野ひろしと言えどもこれだけ田園風景の美しいところはそうないと思います。都会の人にはちょっとした驚きだと思います。それに近くには埼玉県名発祥の地である「さきたま古墳公園」や「忍城址」など見所いっぱい楽しめると思うからです	1	-	-	-	-	-	1	-	-	-	-	1	
・埼玉に住んでいますが、埼玉のことはあまり知りません。もっと広報などで取り上げればよいと思いますが、同じ埼玉でも場所が違うとぜんぜんわかりません	1	-	-	-	-	-	1	-	-	-	-	1	
・埼玉県のはずれに住んでいるのであまり関心がない	1	-	-	-	-	-	1	-	-	-	-	1	
・桜まつり、県花を宣伝したい	1	-	-	-	-	-	1	-	-	-	-	1	
・所沢市に住んでいますので、所沢市の航空公園はおすすめです。とくに公園内の飛行機は実物が展示されています。また戦時中の航空少年に関する記事も書かれています。ほとんどの人はそのことを知らないのではないのでしょうか？ぜひみてほしいと思います。また、公園はひろくゆったりとして、散策にはとても気持ちのいいものです。近くには航空管制局もあり、中は見物できませんが、日本の空をここでコントロールしているのを知ることもいいと思います。もうひとつは川越の小江戸の風景です。昔からの町並みも残っており、ゆっくりと散策す	1	-	-	-	-	-	1	-	-	-	-	1	
・川越の蔵作りの町並みや商店街	1	-	-	-	-	-	1	-	-	-	-	1	
・川越祭り、城下町の雰囲気も良く、盛大なお祭りだから	1	-	-	-	-	-	1	-	-	-	-	1	
・川越市の10月にあるお祭り 関東3大夜祭のひとつです	1	-	-	-	-	-	1	-	-	-	-	1	
・草加せんべいがおいしいから	1	-	-	-	-	-	1	-	-	-	-	1	
・大宮の氷川神社で行われている年間行事を全国に紹介して欲しいと思います	1	-	-	-	-	-	1	-	-	-	-	1	
・大宮氷川神社の薪能。とても美しく幽玄で騒がしい日常を忘れさせてくれる	1	-	-	-	-	-	1	-	-	-	-	1	
・知識もなく又思いつくものもない	1	-	-	-	-	-	1	-	-	-	-	1	
・秩父の夜祭。とてもよいお祭だから	1	-	-	-	-	-	1	-	-	-	-	1	
・長瀬の川下り、奥秩父の自然や紅葉	1	-	-	-	-	-	1	-	-	-	-	1	
・盆栽くらいで(外国人も知っている)あまりない	1	-	-	-	-	-	1	-	-	-	-	1	
・分からない	16	6	-	1	2	1	2	10	1	2	2	3	2
・特になし	57	30	8	4	5	5	8	27	8	5	6	2	6